

Röszke Egyedi Tájértékei

Kultúrtörténeti értékek Keresztek, haranglábak



R1-36 | Szulcsán-kereszt



R1-28 | Börcsök-kereszt



R1-27 | Bokor-kereszt



R1-22 | Óseink emléke
a temetőben



„A keresztek a régi falusi nép életében jelentős szerepet játszottak. Nagy részüket fogadalomból, hálából, esetleg régi szerencsétlenségek emlékeként emelték magánszemélyek, családok, esetleg összefogva az egész faluközösség. Egyesek a templom vagy a temető területén, utak mellett vagy útkereszteződésben álltak, de előfordult kereszt családi birtokokon is. A régi tanyasi iskolák udvarán mindenhol megtalálható volt. Az utazók a keresztnél megpihentek, biztonságért és sikerért fohászkodtak, hálát adva azért, hogy a baj őket elkerülte. A keresztek kőből, fából és fémből készültek, gyakran színezték, festették őket. A tanyasi emberek ritkán jutottak el a falusi templomig. Ezért számukra jó időben keresztnél, rossz időben a tanyasi iskolák épületében tartottak vasárnapi szentmisét, mely után alkalmanként az összegyűltek bált rendeztek. Ezek voltak a misebálok. A keresztek mellett néhol harangláb is állt. A Kalmár-iskolai harangláb ma is tart egy harangot. A településen 1960-ig harangozók jártak körbe, harangoztak a tanyavilág harangjaival. Létezett ún. harangozóbér, melyben élelemmel vagy esetleg pénzzel támogatták őket.” (Sára Endréné, 2011)

A lakosok a településen 18 keresztet állítottak: Alsó iskolai kereszt, Bokor-kereszt, Börcsök-kereszt, Fehér-kereszt, Fodor-kereszt (harangláb is), Harangosközi-kereszt (harangláb is), Határ-kereszt, Kalmár-kereszt (harangláb is), Kancsal-kereszt, Kiri-kereszt, Kisszéksósi-kereszt, Varga-kereszt, Rác-kereszt, Szulcsán-kereszt, Háborús emlékmű, Templomi kereszt, Temetői kereszt (harangláb is), Temetői emlékkereszt, és a temető régi kőkeresztjeiből felállított sor, emléket állítva elődeinknek.

A „fölvégén” található Rác-körösztt az elbeszélések szerint valószínűleg egy rác temetkezési hely fölött áll, de ezzel kapcsolatban még komolyabb kutatások, régészeti feltárások nem indultak. A településen sok a szerb eredetű név (Osznovics, Polovics, Marinkovics, Szulcsán, stb.), továbbá a „rácok dülője” bizonyítja, hogy a ma már elmagyarosodott dohány-, és paprikakertészek elődei itt szlávok voltak. A domb védettséget élvez, a rajta lévő keresztet szükséges megőrizni, melyért a falu plébánosa, Kartal József sokat küzdött.

Különleges díszítésű az Alsó iskolai kereszt, sok falubeli számára kedves hely, hiszen mindig friss virág díszíti. A keresztben egy dombormű található, mely egy halat ábrázol, fölötte a görög alfa és alatta az omega betű. A hal Jézus jelképe, akinek követői Galileában halászattal és földműveléssel foglalkoztak. Jézus fogalmazta meg apostolainak, hogy legyetek az „emberek halásza”. (A felső képen: temetői harang, R1-232)



R1-35 | Kisszéksósi-kereszt



R1-33 | Kancsal-kereszt



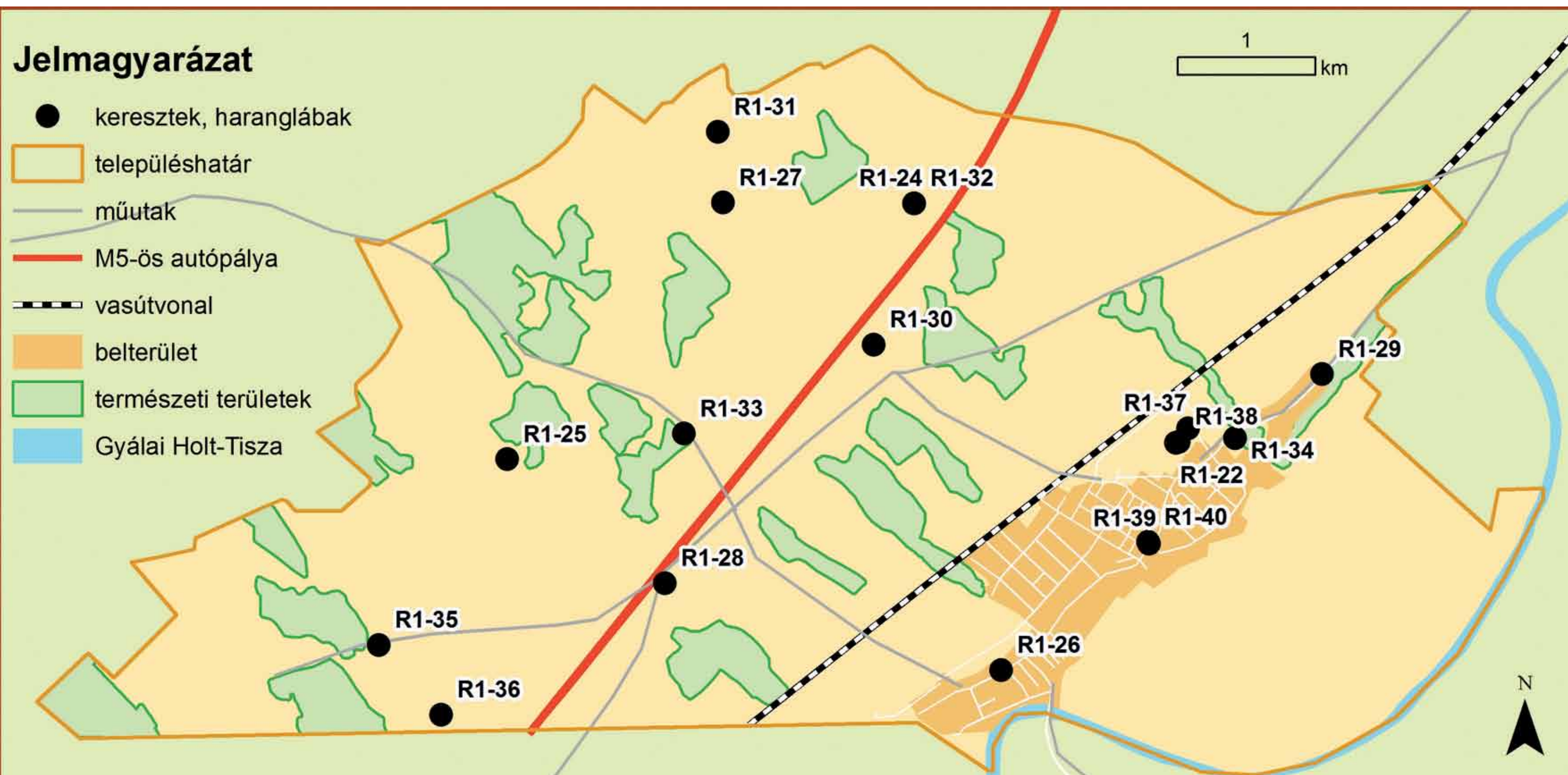
R1-24 | Harangláb
a Kalmár-iskola mellett



R1-26 | Útszéli kereszt
a Felszabadulás utcában



R1-21 | A Rác-domb
a kereszttel (Rác-körösztt)



Beretzk Péter Természetvédelmi Klub



H-6758 Röszke, Juhász Gyula u. 1.
+ 36 (62) 273-012
kornyezetved@roszkenet.hu
www.termeszetvedo.roszkenet.hu

Támogatta:



NEA Új Nemzedékek
Jövőjeért Kollégium
Projekt száma:
NEA-UN-12-SZ-0046
Emberi Erőforrás
Támogatáskezelő



Röszke
Község
Önkormányzata