

Röszke Egyedi Tájértékei

Kultúrtörténeti értékek Szobrok, emlékművek, közterek, történelmi emlékek



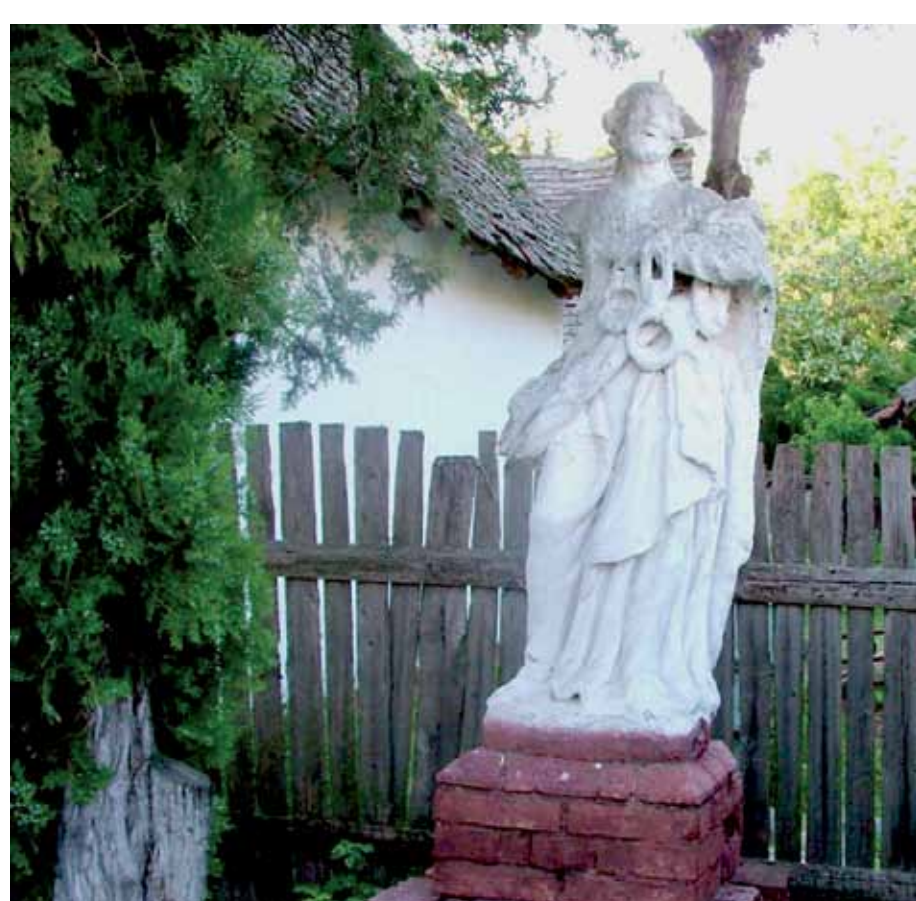
Az aranykincs-kutató ásatások (balra)
Aki a kincset megtalálta,
a legkisebb fiú,
Bálint József (jobbra)



R4-6 | Nagyszéksósi
aranyelet



R1-23 | Angyal szobor
a temetői haranglábon



R1-43 | Vasas Szent Péter
szobor Röszkén

A legnagyobb hun aranykincset a világon Bálint József („aranyos Bálint”) találta meg a Röszke határában lévő Nagyszéksóson 1926 nyarán. Az első lelet egy nyakperec volt, ezzel kezdődött a felbecsülhetetlen értékű Attila-kori hun kincsek világhódító és kalandos története. A település szívében található a Szent Antal tér (régen piactér), melynek éke a 2002-ben ruszkai márványból készült Szent Antal szobor, a Kárpátokon túli Moldvából származó csángó magyar művész, Serbán Bonaventura alkotása. A település életében fontos mérföldkő volt létrejötte, mivel az egyházközösség, az önkormányzat és a lakosság közös összefogásával valósult meg. A teret 2010-ben újjították fel, és egykori piactér jellegét is visszakapta. A tér ugyanekkor egy szökőkúttal is kibővült.

A település életében mindig fontos volt a falu történelme, melyről több köztéri emlékmű tesz tanúbizonyságot. Az I. világháború emlékműve a művelődési ház kertjében, a II. világháborúra emlékező szobor a templomkertben található. A templom oldalában a közelmúltban épült fontos történelmi eseményeinkre utaló Nemzeti Emlékmű. Az 1956-os forradalomra minden évben a Petőfi Sándor Művelődési Ház kertjében elhelyezett Nagy Imre szobornál emlékezünk.

Falunk fontos vallási emléke a fehér mészkőből készült Vasas Szent Péter szobor, melyet Szegeden a Mars tér felújításakor mélyen a föld alatt találtak meg 1920-ban. Ezt követően kikerült Röszkére, majd közel 90 évig Börcsök József tanyáján állt. Bálint Sándor szerint a Mars téren valamikor temető volt, ahol a nagy pestisjárvány halottait temették el. A szobor temetői emlékmű lehetett, Szeged város hagyományos ünnepe augusztus elsején a Péter Apostol ünnepe, a szobor ennek állított emléket. A különleges mészkő szobrot, mely településünk ékessége lehetne, a közelmúltban restaurálás céljából Szegedre a Móra Ferenc Múzeumba vitték, ahonnan a munka végétével sajnos nem került vissza, hanem a múzeum kőtárában helyezték el.

Híres régészeti lelőhely a Gyálai Holt-Tisza közelében Lúdvár (Magyarország legmélyebb pontja), ahol Trogmayer Ottó egy agyagégetőt tárt fel, és itt találta a Kr. e. 5140-ből való Lúdvári Vénusz elnevezésű termékenység szobrot. A szobor jelenleg Hódmezővásárhelyen a Tornyai Múzeumban található.

A település zöld felületei közé tartozik a Búcsú-téren található játszótér fából készült műtárgyakkal, és a Benkóczi Béla Sporttelep. Ezek a Röszkei lakosok kapcsolódási lehetőségeinek és kulturális rendezvényeinek színterei. Az Arad vármegyéből 1920 után érkező Benkóczi Béla a faluért, az iskoláért és a gyerekekért sokat tett, generációkat nevelt a falu szeretetére. Az ő közreműködése is jelentős volt a Klebelsberg programban. A művelődési ház kertje egy kertépítészeti remekmű, a falu virágos központja egy kis játszótérrel, a templom kertjében található magas fák hús árnyéka csendes nyugalmat nyújt. A közterek gondozásában a civil szervezetek aktív szerepet vállalnak.



R1-40 | II. világháború
emlékműve a templomkertben



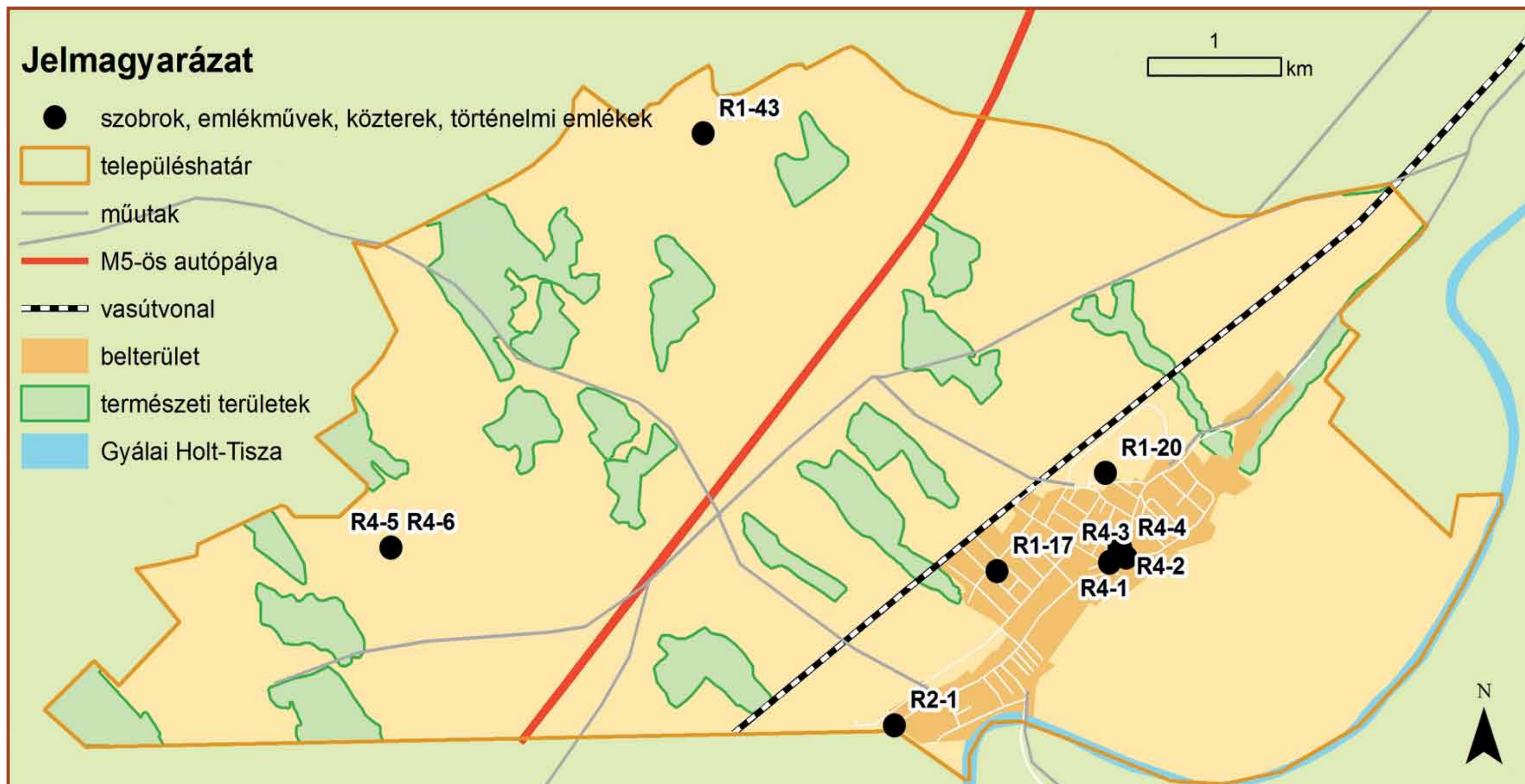
R1-41 | Szent Antal szobor



R4-1 | I. világháború
emlékoszlopa



R1-17 | Falusi játszótér



Beretzk Péter Természetvédelmi Klub



H-6758 Röszke, Juhász Gyula u. 1.
+ 36 (62) 273-012
kornyezetved@roszkenet.hu
www.termeszetvedo.roszkenet.hu

Támogatta:



NEA Új Nemzedékek
Jövőjéért Kollégium
Projekt száma:
NEA-UN-12-SZ-0046
Emberi Erőforrás
Támogatáskezelő



Röszke
Község
Önkormányzata